



PROGRAM WYCHOWAWCZY

Szkoły Podstawowej Nr 3 im. Noblistów Polskich w Głogowie

MOTTO SZKOŁY

*W wychowaniu chodzi właśnie o to,
ażeby człowiek stawał się coraz bardziej
człowiekiem*

*– o to, ażeby bardziej był, a nie tylko więcej miał;
aby więc poprzez wszystko, co ma, co posiada,
umiał bardziej i pełniej być człowiekiem,
to znaczy, ażeby również umiał bardziej być nie
tylko z drugim, ale i dla drugich*

JAN PAWEŁ II

Program zatwierdzony i przyjęty do realizacji na lata:

2015/2016

2016/2017

2017/2018

na zebraniu

Rady Pedagogicznej w dniu

Rady Rodziców w dniu

Nasza szkoła funkcjonuje po to, aby uczniowie:

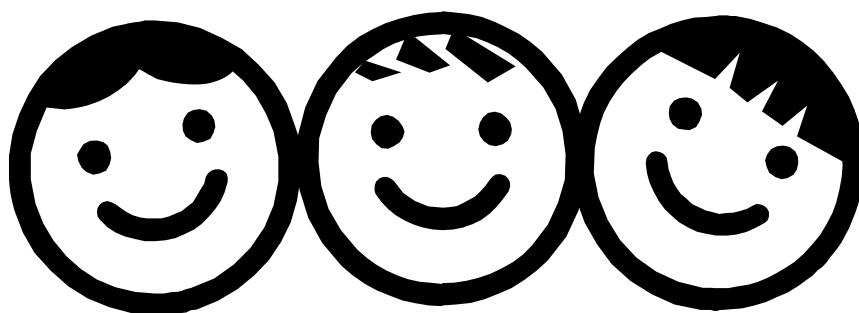
😊 umieli samodzielnie działać i myśleć

😊 umieli współdziałać i współpracować

😊 umieli poszukiwać informacji z różnych źródeł

😊 rozwijali własne zainteresowania

😊 skutecznie porozumiewali się w różnych sytuacjach.



Podstawa prawna:

1. Konstytucja Rzeczypospolitej Polskiej uchwalona przez Zgromadzenie Narodowe 2 kwietnia 1997r.
2. Powszechna Deklaracja Praw Człowieka.
3. Konwencja o prawach dziecka, uchwalona przez Zgromadzenie Ogólne Narodów Zjednoczonych 29 listopada 1989 r., ratyfikowana przez Polskę 30 kwietnia 1991 r. - art. 3, 19, 28, 33.
4. Ustawa o Systemie Oświaty.
5. Karta Nauczyciela.
6. Rozporządzenie Ministra Edukacji Narodowej z dnia 23 grudnia 2008 r. w sprawie podstawy programowej wychowania przedszkolnego oraz kształcenia ogólnego w poszczególnych typach szkół.
7. Statut szkoły.

Spis treści:

1. Definicja wychowania.
2. Wstępne założenia programu wychowawczego.
3. Krótka charakterystyka szkoły i jej uwarunkowania środowiskowe.
4. Programy realizowane w szkole.
5. Cele i zadania wychowawcze szkoły.
6. Wartości wychowawcze.
7. Obraz absolwenta.
8. Zadania wychowawcze.
9. Szkolny system bezpieczeństwa

1. Definicja wychowania



Bogdan Suchodolski mówi, iż „rzeczą najważniejszą w wychowaniu współczesnym jest kształtować ludzi tak, aby umieli oni żyć w warunkach współczesnej cywilizacji, aby potrafili podjąć zadaniom, które im stawia, aby korzystali z możliwości kulturalnego rozwoju, którego im dostarcza, aby wiedzieli ku czemu i jak dążyć, z jakich źródeł czerpać radość życia”. Inne definicje wychowania ujmują to zjawisko jako całokształt procesów, w toku których jednostka rozwija swe zdolności, postawy, kształtuje formy zachowania mające pozytywną wartość dla społeczeństwa, w którym żyje. Wychowanie określane jest także jako proces społeczny, w toku którego jednostka zostaje poddana świadomym i celowym wpływom zorganizowanego środowiska, tak aby mogła ona być przygotowana do życia i aby mogła osiągnąć rozwój osobowości. Jednym z określeń wychowania, w którym akcent położony jest na rozwój osobowości w tym procesie, jest definicja Heliodora Muszyńskiego, którego zdaniem najpoprawniej jest ujmować wychowanie jako „szczególny rodzaj ludzkiej działalności, który polega na zamierzonym wywołaniu określonych zmian w osobowości człowieka”.

Podsumowując można wyprowadzić następującą definicję wychowania: „Przez definicję wychowania rozumie się całość wpływów i oddziaływań, kształtujących rozwój człowieka oraz przygotowujących go do życia w społeczeństwie”. W powyższym sformułowaniu wychowanie ujmowane jest jako proces złożony, obejmujący różnorodne formy oddziaływania na człowieka, warunkujące jego rozwój w poszczególnych fazach całego życia. Wśród tych różnorodnych czynników oddziałujących na człowieka możemy wyróżnić wpływy rodziny, otoczenia i rówieśników.

2. Wstępne założenia Programu Wychowawczego



Program Wychowawczy Szkoły Podstawowej Nr 3 w Głogowie stanowi wytyczne do pracy wychowawczej skierowane do dyrekcji szkoły, pedagoga szkolnego, wychowawców klas, nauczycieli przedmiotów, samorządu uczniowskiego, pracowników administracyjnych szkoły oraz instytucji wspomagających pracę szkoły, przy współudziale rodziców. Istotne znaczenie dla efektywności procesu wychowawczego ma współpraca z rodzicami – założeniem Programu Wychowawczego jest zatem traktowanie rodziców jako pełnoprawnych partnerów we wszystkich sferach życia szkoły. Realizacja założeń programowych wpłynie na spójność oddziaływań wychowawczych skierowanych do uczniów szkoły.

Niniejszy program wychowawczy został oparty na wizji i misji Szkoły, treści programu są zgodne ze Statutem Szkoły. W oparciu o Program Wychowawczy w szkole funkcjonuje Program Profilaktyki, w którym zawarte są szczegółowe zadania do realizacji.

3. Krótka charakterystyka szkoły i jej uwarunkowania środowiskowe



Na bazie treści Programu Wychowawczego oraz Programu Profilaktyki wychowawcy klas opracowują klasowe plany pracy wychowawczej.

Program Wychowawczy ma charakter otwarty – jego treści mogą być modyfikowane, a w zależności od bieżących potrzeb przewiduje się możliwość wprowadzenia tematycznych lub okresowych programów wychowawczych.

Szkoła Podstawowa nr 3 w Głogowie powstała w 1989 r. W swojej historii była ośmioklasową szkołą podstawową, przez dwa lata Zespołem Szkół. Aktualnie funkcjonuje jako szkoła sześcioklasowa.

Szkoła mieści się w oddalonej od centrum miasta dzielnicy - Piastów Śląskich. Funkcjonuje w dwóch odrębnych budynkach.

W głównym budynku (połączonym z siedzibą Gimnazjum Nr 2 w Głogowie) odbywają się lekcje i zajęcia dla klas III-VI, mieści się sekretariat szkolny z gabinetem dyrektora oraz wicedyrektora, atrium, stołówka, świetlica, biblioteka oraz gabinet pedagoga szkolnego. Stąd wszystkie dzieci przechodzą do obiektów sportowych Gimnazjum nr 2, gdyż szkoła własnych obiektów sportowych nie posiada. Staramy się tak organizować pracę szkoły, aby zabezpieczyć wszelkie przejścia pomiędzy szkołą podstawową a gimnazjum – w celu zapewnienia uczniom bezpiecznych warunków opiekuńczo – wychowawczych. Współpraca pomiędzy obiema szkołami układa się prawidłowo, dyrekcje i pedagodzy obu szkół współpracują na platformie wychowawczej. W głównym budynku szkoły funkcjonuje system monitoringu wizyjnego, który ułatwia rozpoznawanie sytuacji problemowych.

W drugim budynku odbywają się zajęcia dla klas I-II, co stwarza dla najmłodszych uczniów bezpieczne warunki do nauki i zabawy, pod opieką nauczycieli. Po lekcjach dzieci udają się do świetlicy, na obiad lub do domu.

Nasza Szkoła nie znajduje się w rejonie tzw. ryzyka zagrożenia demoralizacją.

Rodzice uczniów naszej szkoły charakteryzują się w większości przypadków troską o swoje dzieci oraz zainteresowaniem ich sytuacją szkolną, chętnie współpracują oni ze szkołą. Są jednak także i dzieci z rodzin niepełnych, rozbitych, z rodzin zastępczych, rodzin objętych kuratelą sądową oraz z bloków mieszkalnych o charakterze socjalnym (uczniowie znajdujący się w trudnej sytuacji finansowej, których rodzice w kilku przypadkach nie wywiązują się należycie ze swoich obowiązków rodzicielskich). Coraz częstszym problemem naszych uczniów staje się też praca jednego lub obojga rodziców zagranicą, co powoduje trudności w zakresie oddziaływań wychowawczych oraz deficyty w zakresie zaspokajania potrzeb psychicznych dzieci.

Uczniowie naszej szkoły charakteryzują się w większości przypadków odpowiednim poziomem kultury osobistej. Istnieją jednak sytuacje – wynikające ze specyfiki wieku rozwojowego ucznia szkoły podstawowej, kiedy dzieci przejawiają energiczność, roztargnienie, ruchliwość, brak ostrożności oraz niecierpliwość. Zdarzają się też sytuacje konfliktowe pomiędzy dziećmi oraz przejawy agresji słownej i fizycznej. Zazwyczaj w każdej klasie są po 2 – 3 przypadki uczniów w klasie z opiniami z Poradni Psychologiczno - Pedagogicznej ze wskazaniem do indywidualnym dostosowaniu wymogów w pracy z dzieckiem. Część z nich jest z grupy ryzyka dysleksji, które również wymagają zajęć specjalistycznych. Uczniowie z trudnościami dydaktycznymi, dysfunkcjami rozwojowymi otrzymują pomoc na zajęciach wyrównawczych oraz na zajęciach korekcyjno – kompensacyjnych. Uczniowie z trudnościami w funkcjonowaniu społecznym, mający trudności emocjonalne, otrzymują wsparcie podczas zajęć socjoterapeutycznych.

Spółeczność uczniowska to również uczniowie zdolni, dla których została stworzona bogata oferta zajęć pozalekcyjnych i podczas codziennej pracy nauczyciele dostosowują do indywidualnych potrzeb ucznia metody i zadania. Grono pedagogiczne sukcesywnie wzbogaca swój warsztat pracy, by podążać za aktualnościami i dbać o wszechstronny rozwój ucznia wykorzystując nowatorskie sposoby, metody i techniki pracy.

Szkoła podejmuje wielorakie działania na rzecz bezpieczeństwa oraz integracji społeczności uczniowskiej, propagując postawy prospołeczne oraz wdrażając nowatorskie metody pracy. Dzieje się to poprzez udział w ogólnopolskich lub lokalnych akcjach bądź programach:

1. W szkole został już trzykrotnie wdrożony Szkolny Program „Bezpieczna Szkoła”, którego realizacja przyczyniła się do zapewnienia uczniom optymalnych warunków bezpieczeństwa i rozwoju. Dzięki działaniom na rzecz poprawy bezpieczeństwa, szkoła otrzymała trzykrotnie certyfikat „Szkoły Dbającej o Bezpieczeństwo”, który został przyznany przez Dolnośląskiego Kuratora Oświaty.
2. Szkoła uczestniczy w ogólnopolskim programie *Szkoła bez przemocy*, kierując się w swojej pracy wychowawczej zasadami kodeksu Szkoły bez przemocy.
3. Szkoła posiada tytuł *Szkoły przyjaznej dla sześciolatka*.
4. Nauczyciele uczestniczyli w cyklu szkoleń w ramach projektu unijnego pn. *Kompleksowe wspomaganie rozwoju szkół i przedszkoli Powiatu Głogowskiego*, wspomagając swoje kompetencje zawodowe.
5. Uczniowie naszej szkoły osiągają sukcesy w konkursach przedmiotowych oraz sportowych o zasięgu ponadszkolnym.

4. Programy profilaktyczno – wychowawcze realizowane w szkole



- + Program Profilaktyki
- + „Spójrz inaczej”
- + „Spójrz inaczej na agresję”
- + „Szkoła bez przemocy”
- + „Tajemnica zaginionej Skarbonki”
- + „Cukierki”
- + „Program z zakresu edukacji praw dziecka”
- + „Program z zakresu edukacji samorządowej”
- + „Program adaptacyjno – integracyjny dla uczniów klas czwartych”
- + „Program integracyjno – adaptacyjny dla uczniów klas młodszych”
- + „Bezpieczna Szkoła”
- + „Nie pal przy mnie, proszę”
- + „Dzień Bezpiecznego Internetu”
- + Profilaktyczno – wychowawczy program przeciwdziałania agresji u dzieci w młodszym wieku szkolnym” (autor: Teresa Pluta)
- + Ja jestem sobą i ty jesteś sobą.

5. Cele wychowawcze szkoły



Celem działalności wychowawczej jest wywieranie takiego oddziaływania na dziecko, aby radziło sobie lepiej, bez nadmiernego napięcia z rozwiązywaniem problemów, których dostarcza mu życie, aby rozumiało siebie, umiało współżyć z innymi i potrafiło również znajdować w samym sobie oparcie w trudnych sytuacjach. Ponadto cele wychowawcze Szkoły Podstawowej Nr 3 w Głogowie są następujące:

- wdrażanie do przestrzegania przepisów bezpieczeństwa,
- wyrabianie nawyków kultury osobistej,
- przygotowanie do życia w społeczeństwie (kształtowanie prawidłowych relacji interpersonalnych),
- rozwój samorządności,
- kształtowanie postaw patriotycznych i obywatelskich,
- kształtowanie umiejętności rozwiązywania konfliktów,

- kształtowanie umiejętności radzenia sobie z własnymi emocjami,
- pomoc w budowaniu hierarchii wartości (odróżnianie dobra od zła),
- wdrażanie do postawy tolerancji,
- afirmowanie wartości rodziny,
- wspieranie rodziców uczniów w wypełnianiu funkcji wychowawczej,
- motywowanie rodziców do współpracy ze szkołą,
- przygotowanie do życia w rodzinie,
- rozwijanie motywacji do nauki,
- wdrażanie do odkrywania i rozwijania uzdolnień,
- wpajanie nawyku pracowitości, uczciwości i rzetelności,
- zaspokajanie potrzeby przeżywania sukcesów – nagradzanie za wysiłek włożony w wykonanie powierzonego zadania,
- wpajanie poszanowania dla pracy własnej i cudzej,
- poszanowanie i ochrona mienia własnego i szkolnego,
- wspieranie rozwoju fizycznego i zdrowotnego uczniów,
- propagowanie zdrowego stylu życia – bez nałogów,
- kształtowanie postaw proekologicznych,
- przygotowanie do bezpiecznego korzystania z oferty mediów i Internetu.

6. Wartości wychowawcze



- + **poszanowanie wartości i godności ludzkiej**
- + **zaangażowanie i praca na rzecz klasy i szkoły**
- + **uczciwość**
- + **prawdomówność**
- + **sprawiedliwość**
- + **szacunek do języka, kultury i tradycji narodowej**
- + **wrażliwość na piękno przyrody ojczystej**
- + **praca nad sobą = samodoskonalenie**
- + **kierowanie się własnym sumieniem**
- + **asertywność**
- + **empatia i pomoc potrzebującym**
- + **umiejętność współżycia w grupie społecznej**
- + **inicjatywa**
- + **rzetelność i odpowiedzialność**
- + **zdrowy styl życia**
- + **wykształcenie i nauka**

7. Obraz absolwenta



Założeniem jest, iż absolwent Szkoły Podstawowej Nr 3 w Głogowie:

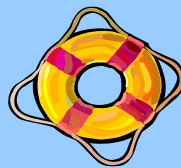
- + doskonale funkcjonuje w domu i w szkole
- + jest aktywny
- + jest ciekawy świata
- + jest krytyczny
- + jest odpowiedzialny
- + jest otwarty
- + jest punktualny
- + jest rozważny
- + jest tolerancyjny



8. Zadania wychowawcze



**KIERUNEK WYCHOWANIA: WDRAŻANIE DO PRZESTRZEGANIA PRZEPISÓW
BEZPIECZEŃSTWA**



Zadania	Przewidywane umiejętności ucznia
<ul style="list-style-type: none"> - zachowanie bezpieczeństwa podczas drogi do szkoły i ze szkoły, - wpajanie zasad bezpieczeństwa podczas pobytu w szkole, - wpajanie zasad bezpieczeństwa podczas spędzania czasu wolnego o różnych porach roku. 	<p>Uczeń:</p> <ul style="list-style-type: none"> - zna i stosuje się do przepisów w zakresie bezpiecznej drogi do i ze szkoły, - dba o bezpieczeństwo własne i innych uczniów podczas pobytu w szkole, - wie jak bezpiecznie należy spędzać czas wolny.

KIERUNEK WYCHOWANIA: KSZTAŁTOWANIE PRAWDŁOWYCH RELACJI SPOŁECZNYCH



<ul style="list-style-type: none"> - integracja zespołu klasowego, - poznanie praw i obowiązków ucznia oraz ustalenie zasad obowiązujących w klasie - rozwijanie umiejętności komunikowania się w grupie, - uświadamianie znaczenia przyjaźni, miłości, szacunku i tolerancji wobec drugiego człowieka, - uświadamianie znaczenia prawidłowych relacji w grupie rówieśniczej, w rodzinie i wszelkich innych grupach społecznych, - nabywanie umiejętności właściwego zachowania się w sytuacjach problemowych, - nabywanie umiejętności konstruktywnego rozwiązywania konfliktów. 	<p>Uczeń:</p> <ul style="list-style-type: none"> - przynależy do klasy szkolnej, - integruje się z zespołem klasowym, - nabywa umiejętność współpracy międzykoleżeńskiej, - zna i stosuje zasady współżycia w szkole, - dokonuje oceny własnych zachowań, podejmuje próby wyciągania wniosków, - uświadamia konieczność dokonywania samokontroli, - jest współodpowiedzialny za działanie grupy rówieśniczej, - przestrzega normy obowiązujące w grupie, - rozumie pojęcia: koleżeństwo, tolerancja, przyjaźń, szacunek, współpraca, pomoc, - nabywa umiejętność bycia dobrym kolegą, przyjacielem, - zna swoje prawa i obowiązki, - wie, do kogo zwrócić się o pomoc, - rozróżnia dobro i zło w sytuacjach codziennych, - reaguje prawidłowo w sytuacjach konfliktowych, - właściwie reaguje na krzywdę innych.
--	---

KIERUNEK WYCHOWANIA: WYRABIANIE NAWYKÓW KULTURY OSOBISTEJ



<ul style="list-style-type: none"> - poznanie zasad kultury osobistej, - stosowanie zasad kultury osobistej – w praktyce (zachowanie się i słownictwo). 	<p>Uczeń:</p> <ul style="list-style-type: none"> - zna i stosuje podstawowe zwroty grzecznościowe (np. „proszę, „dziękuję”, „przepraszam”, „dzień dobry”, „do widzenia”), - jest koleżeński, - jest prawdomówny, - nie skarży, - szanuje siebie, młodszych, rówieśników i dorosłych, rozmawiając z innymi - nie krzyczy, - porządkuje salę lekcyjną po zakończeniu zajęć, - osobę dorosłą wchodzącą do klasy wita, wstając z miejsca - potrafi słuchać innych, - odnosi się z szacunkiem do ludzi starszych, niepełnosprawnych.
---	--

KIERUNEK WYCHOWANIA: POMOC W BUDOWANIU HIERARCHII WARTOŚCI



<ul style="list-style-type: none"> - kształtowanie systemu wartości, - kształtowanie poczucia godności. 	<p>Uczeń:</p> <ul style="list-style-type: none"> - uczy się oceny własnego postępowania w kontekście odróżniania dobra i zła, - szanuje siebie i innych.
---	--

KIERUNEK WYCHOWANIA: AFIRMOWANIE WARTOŚCI RODZINY



<ul style="list-style-type: none"> - integrowanie działań wychowawczych szkoły i rodziny, - rozbudzanie więzi z rodziną, - angażowanie rodziców do pracy na rzecz klasy i szkoły. 	<p>Uczeń:</p> <ul style="list-style-type: none"> - zaprasza członków rodziny na uroczystości klasowe i szkolne, - pamięta o uroczystościach rodzinnych i świętach, - ma świadomość współdziałania rodziny i szkoły, czuje wsparcie.
--	--

KIERUNEK WYCHOWANIA: KSZTAŁTOWANIE UMIEJĘTNOŚCI RADZENIA SOBIE Z WŁASNYMI EMOCJAMI



<ul style="list-style-type: none"> - uświadomienie przeżywania różnych stanów emocjonalnych, - poznawanie własnej sfery uczuciowej, - ukazywanie pozytywnych i negatywnych sposobów radzenia sobie z własnymi emocjami, - ukierunkowywanie uczuć i emocji. 	<p>Uczeń:</p> <ul style="list-style-type: none"> - dostrzega swoje mocne i słabe strony - rozwija samodzielność życiową, - potrafi słuchać innych, - nabywa umiejętność samooceny.
--	--

**KIERUNEK WYCHOWANIA: ROZWIJANIE MOTYWACJI DO NAUKI, WYRABIANIE
NAWYKU PRACOWITOŚCI I RZETELNOŚCI**



- odkrywanie uzdolnień i możliwości uczniów,
- rozwijanie zamiłowania uczniów do dociekania prawdy,
- organizowanie sytuacji sprzyjających podnoszeniu wiary we własne możliwości,
- kształtowanie nawyku pracowitości, rzetelności i wytrwałości.

Uczeń:
- rozwija swoje umiejętności,
- odkrywa własne uzdolnienia i możliwości,
- rozwija swoje zainteresowania,
- poznaje otaczający świat,
- uczy się organizacji pracy własnej,
- potrafi zaprezentować swoją wiedzę umiejętności w społeczności klasowej i szkolnej,
- poznaje pojęcia: pracowitość, rzetelność, wytrwałość,
- uczy się wytrwałości i rzetelności,
- kończy rozpoczęte zadania.

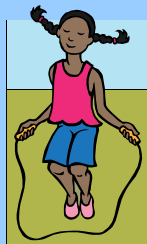
**KIERUNEK WYCHOWANIA: KSZTAŁTOWANIE POSTAW PATRIOTYCZNYCH
I OBYWATELSKICH**



- wpajanie szacunku dla tradycji, historii i symboli narodowych.

Uczeń:
- uczestniczy w uroczystościach szkolnych oraz obchodach świąt państwowych,
- na uroczystości szkolne przychodzi odświętnie ubrany,
- zna symbole narodowe i wie jak należy się wobec nich zachować,
- zna tradycje rodzinne, szkolne, religijne i narodowe.

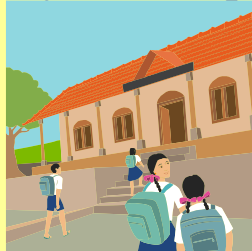
**KIERUNEK WYCHOWANIA: WSPIERANIE ROZWOJU FIZYCZNEGO I ZDROWOTNEGO
UCZNIÓW**



- rozwijanie sprawności fizycznej,
- dostosowanie wyposażenia i sprzętów szkolnych do potrzeb rozwojowych uczniów,
- kształtowanie właściwych nawyków zdrowotnych i higienicznych,
- uświadamianie zagrożeń związanych z uzależnieniami,
- promowanie zdrowego stylu życia.

Uczeń:
- dba o wygląd zewnętrzny i higienę osobistą,
- rozwija swoją sprawność fizyczną,
- rozumie zasady prowadzenia zdrowego stylu życia i stara się do nich stosować.

9. Szkolny System Bezpieczeństwa



I. Cele i zadania szkoły w zakresie bezpieczeństwa



Sprawne i skuteczne zarządzanie szkołą poprzez:

- zapewnienie bezpiecznych warunków podczas zajęć edukacyjnych i przerw międzylekcyjnych,
- zapewnienie bezpiecznych warunków uczestnictwa uczniów w zajęciach pozalekcyjnych organizowanych na terenie szkoły,
- zapewnienie bezpiecznych warunków uczestnictwa uczniów w różnych konkursach, zawodach oraz innych formach organizowanych za pośrednictwem szkoły poza obiektami należącymi do placówki

II. Obowiązki pracowników szkoły w obszarze bezpieczeństwo



1. Wejście do szkoły

Szkoła odpowiada za bezpieczeństwo uczniów w godzinach ich zajęć edukacyjnych.

Drzwi wejściowe do szkoły są otwierane przez pracownika obsługi. Wejście jest monitorowane. W budynku klas I-II wejście do szkoły jest zamykane o godz. 8.15.

Kontrolę nad rzetelnym wypełnianiem obowiązków pracowników obsługi pełni **kierownik gospodarczy**.

Wszyscy pracownicy szkoły są zobowiązani do zapewnienia bezpieczeństwa uczniom.

Uczniowie przychodzą do szkoły nie wcześniej niż **15 minut** przed lekcją i opuszczają szkołę tuż po zajęciach edukacyjnych.

Dyżur nauczycieli na korytarzach przed rozpoczęciem pierwszej lekcji rozpoczyna się o godzinie **7.45**.

Wszyscy uczniowie klas 1-3, którzy ze względu na pracę rodziców muszą przyjść wcześniej do szkoły, oczekują na rozpoczęcie lekcji w świetlicy szkolnej.

2. Bezpieczeństwo na zajęciach.

- Prowadzenie i odbywanie zajęć w każdej klasopracowni, świetlicy, sali gimnastycznej i pływalni powinno być zgodne z zasadami bhp i z regulaminem obowiązującym w tych pomieszczeniach.

- Na początku roku szkolnego na pierwszych zajęciach nauczyciel zapoznaje uczniów z regulaminem pracowni oraz z zasadami bhp i odnotowuje ten fakt w dzienniku lekcyjnym w rubryce: „temat”.

Za bezpieczeństwo uczniów podczas lekcji odpowiada nauczyciel .

- a) Nauczyciel zobowiązany jest do przestrzegania ustalonych godzin rozpoczynania i kończenia zajęć edukacyjnych.
- b) Każda lekcja powinna rozpocząć się od sprawdzenia obecności uczniów oraz odnotowania nieobecności uczniów w dzienniku lekcyjnym.
- c) Przed rozpoczęciem lekcji nauczyciel powinien zadbać o właściwe oświetlenie.
- d) Po zakończeniu lekcji nauczyciel, wychodząc z sali, uchyla okno (bądź okna w zależności od temperatury na zewnątrz) w celu wywietrzenia sali.
- e) Podczas zajęć nauczyciel nie może pozostawić uczniów bez opieki.
- f) W wyjątkowych sytuacjach, jeśli nauczyciel musi wyjść z sali ze względów zdrowotnych, zgłasza ten fakt nauczycielowi z sali obok.
- g) Uczniowie zwolnieni w formie pisemnej przez rodziców z religii, jeśli ten przedmiot wypada w środku zajęć (nie odbywa się na pierwszej lub ostatniej lekcji) przebywają w wyznaczonej sali. Uczniów, którzy muszą skorzystać z toalety, nauczyciel zwalnia pojedynczo.
- h) W razie stwierdzenia niedyspozycji ucznia w kl. I-II nauczyciel, prosi panią woźną o wezwanie telefonicznie pielęgniarki.
- i) W przypadku nagłego wypadku należy natychmiast udzielić poszkodowanemu pierwszej pomocy. O zaistniałej sytuacji niezwłocznie powiadomić rodziców ucznia oraz dyrektora szkoły.

3. Usprawiedliwienie nieobecności, zwolnienie ucznia z lekcji , odwołanie lekcji

Usprawiedliwienia:

1. Uczeń jest zobowiązany natychmiast po powrocie ze zwolnienia do szkoły okazać **wychowawcy** usprawiedliwienie nieobecności, lecz nie później niż w przeciągu siedmiu dni od powrotu do szkoły.
2. Również zwolnienie ucznia z lekcji na prośbę rodzica odbywa się poprzez wpis informacji do zeszytu kontaktów - wychowawca parafuje informację, z którą się zapoznał.
3. Forma pisemna zwolnienia stanowi dowód, że rodzice wiedzą o wcześniejszym opuszczeniu szkoły przez dziecko. Zwolnienie z lekcji traktowane jest jak nieobecność usprawiedliwiona.
4. W przypadku osobistego kontaktu rodzica z wychowawcą w sprawie nieobecności ucznia usprawiedliwienie pisemne nie jest wymagane.
5. Zwolnienie z ćwiczeń wychowania fizycznego nie oznacza zwolnienia z obecności na lekcji; (zwolnienie ucznia jest możliwe, gdy rodzic poprosi o to na piśmie z klauzulą „na moją odpowiedzialność” i gdy jest to pierwsza lub ostatnia lekcja).
6. w sytuacji, kiedy nie dopełnione są warunki określone w pkt 1,3,4 nieobecności ucznia pozostaną nieusprawiedliwione.

Szczególne przypadki zwolnienia z zajęć (awarie, klęski żywiołowe itp.)

- Informacje o skróceniu lekcji, odwołaniu są przekazywane do wiadomości rodziców poprzez zeszyt kontaktów. **Rodzic** jest zobowiązany do codziennego sprawdzania informacji w zeszycie i potwierdzenia informacji podpisem. **Brak podpisu nie zwalnia rodzica z odpowiedzialności za zapewnienie bezpieczeństwa dziecku.**

Działanie szkoły w przypadku niespełniania obowiązku szkolnego:

Wszystkie nieusprawiedliwione nieobecności uczniów wychowawca zobowiązany jest odnotować. Pedagog szkolny upoważniony jest do podjęcia stosownych działań w stosunku do uczniów, którzy nie realizują systematycznie obowiązku szkolnego. Kontrolę nad wypełnianiem obowiązku przez wychowawców pełni wicedyrektorzy.

Sekretariat szkoły prowadzi dokumentację związaną z realizacją obowiązku szkolnego uczniów oraz z realizacją przygotowania przedszkolnego przez dzieci.

4. Odwołanie zajęć pozalekcyjnych

Za odwołanie zajęć pozalekcyjnych organizowanych przez szkołę (po wcześniejszym powiadomieniu wicedyrektora szkoły) odpowiada prowadzący zajęcia nauczyciel.

- W przypadku choroby lub nagłej nieobecności nauczyciela w pracy, za odwołanie zajęć w kolejnych dniach odpowiadają wicedyrektorzy.
- Za odwołanie zajęć pozalekcyjnych organizowanych przez instytucje zewnętrzne oraz za bezpieczeństwo dzieci przed zajęciami i podczas tych zajęć odpowiada organizator.
- Za odwołanie zajęć nauczania indywidualnego odpowiada nauczyciel prowadzący – dotyczy zajęć w domu ucznia. Zajęcia prowadzone w szkole koordynuje wicedyrektor.

5. Przerwa między lekcjami

- Uczniowie po skończonej lekcji wychodzą na przerwę. Dzieci z klas I-III spędzają przerwę na korytarzu przy swojej sali. Wszyscy uczniowie z klas IV-VI spędzają przerwę na holu piętra, na którym będą mieli następną lekcję. Niedozwolone jest bieganie uczniów po korytarzach.
- Wszystkie problemy, zaistniałe konflikty uczeń zgłasza nauczycielowi dyżurującemu, który rozwiązuje problem natychmiast albo decyduje o podjęciu dalszych kroków (powiadomienie wychowawcy, pedagoga, rodziców itp.)
- Za bezpieczeństwo uczniów w czasie przerwy odpowiadają **nauczyciele** dyżurujący zgodnie z grafiką dyżurów. Organizację i harmonogram dyżurów nauczycieli opracowuje wicedyrektor.

W okresie wiosennym i letnim uczniowie długie przerwy mogą spędzać na wyznaczonym placu przy szkole i na wyznaczonym terenie boiska szkolnego.

Po dzwonku na lekcję uczniowie wszystkich klas są zobowiązani do wyciszenia się i ustawienia przed salą w oczekiwaniu na przyjście nauczyciela.

Nadzór nad pełnionymi dyżurami pełni dyrekcja szkoły.

I. Zasady obowiązujące uczniów podczas przerwy:

1. Do szkoły przychodzisz nie wcześniej niż 15 minut przed lekcjami i opuszczasz ją tuż po zakończeniu zajęć.
2. Okazuj szacunek wszystkim pracownikom szkoły.
3. Bezzwłocznie wykonuj polecenia nauczyciela dyżurującego.
4. Zachowuj się życzliwie wobec kolegów.
5. Nie biegaj po terenie szkoły.
6. Nie krzycz – mów zwykłym tonem głosu.
7. Po dzwonku wycisz się i ustaw przy sali, w której masz lekcję.
8. Po skończonej lekcji przejdź pod salę, gdzie będziesz miał kolejną lekcję.
9. W szkole poruszaj się prawą stroną (bardzo ważne przy chodzeniu po schodach).
10. Teczkę ustawiaj przed salą (koniecznie pod ścianą) tak, aby nie stanowił zagrożenia dla wszystkich poruszających się po korytarzach.
11. Krótkie przerwy spędzaj na korytarzu przy sali, gdzie będziesz miał lekcję.
12. Nie wychodź poza teren szkoły.
13. Nie otwieraj okien.
14. Nie przebywaj bez potrzeby w toalecie.
15. Zachowuj czystość i porządek w szkole.
16. Za przyniesione do szkoły rzeczy odpowiadasz sam.

6. Uroczystości i przedstawienia w szkole

Przed każdą uroczystością szkolną wszyscy uczniowie spotykają się z **nauczycielem**, z którym mają zajęcia w gabinetach lekcyjnych. W trakcie spotkania nauczyciel ma obowiązek:

- sprawdzić obecność uczniów w klasie,
- przypomnieć o obowiązku kulturalnego zachowania się w trakcie uroczystości szkolnej.

Po spotkaniu w klasie nauczyciel odprowadza uczniów na miejsce uroczystości, gdzie uczniowie zajmują wyznaczone dla nich miejsce. Po zakończeniu uroczystości uczniowie

wraz z nauczycielami opuszczają miejsce zorganizowanej uroczystości, według kolejności zgodnej z planem rozmieszczenia uczniów i udają się do swoich klas.

7. Zakończenie lekcji

Każdy **rodzic kl. I-III** na początku roku szkolnego otrzymuje od wychowawcy informację w zeszyte korespondencji, że za przyprowadzenie i odebranie dziecka ze szkoły odpowiadają rodzice lub prawni opiekunowie (również dotyczy to zajęć pozalekcyjnych oraz imprez w godzinach popołudniowych).

Uczniowie kl. 4-6 po zakończonych lekcjach schodzą do szatni, przebierają się i wychodzą ze szkoły.

Uczniowie klas I-III są odprowadzani przez nauczyciela do szatni. Stąd odbierani są przez rodziców/ prawnych opiekunów lub samodzielnie wracają do domu. Uczniowie klas pierwszych i drugich, których rodzice złożyli deklarację pozostawiania dziecka pod opieką **wychowawców świetlicy** są odprowadzani do świetlicy szkolnej.

Za bezpieczeństwo dzieci w świetlicy odpowiada wychowawca grupy. Podczas zajęć wychowawca nie może pozostawić uczniów bez opieki. Jeśli musi wyjść (sytuacje nagłe) powinien zgłosić to wychowawcy z sali obok. Uczeń może wyjść ze świetlicy jedynie z osobą, która jest upoważniona do tego na piśmie przez rodziców lub prawnych opiekunów.

8. Zajęcia pozalekcyjne

Uczniowie na zajęcia pozalekcyjne przychodzą nie wcześniej niż 10 minut przed rozpoczęciem zajęć.

Nauczyciele prowadzący zajęcia pozalekcyjne są zobowiązani do dyżuru 10 minut przed rozpoczęciem zajęć.

Za bezpieczeństwo uczniów w czasie zajęć odpowiada **nauczyciel prowadzący zajęcia.**

Uczniowie z kl. 4-6 po zakończonych zajęciach do szatni schodzą z opiekunem, wracają do domu sami, a uczniów z kl. 1-3 odbierają rodzice/prawni opiekunowie lub wracają sami do domu. Uczniowie uczęszczający do świetlicy wracają do niej. Uczniów klas I-II na świetlicę odprowadza nauczyciel, z którym miały zajęcia.

9. Wyjścia i wycieczki, wyjazdy na zielone szkoły

Zasady organizacji wyjść szkolnych oraz wyjazdów na wycieczki i „zielone szkoły” oraz basen określają **regulaminy** - przyjęte przez Radę Pedagogiczną.

10. Powinności nauczyciela w przypadku zagrożenia pożarowego

- 1) Każdy nauczyciel ma obowiązek zapoznać się i przestrzegać Instrukcji Bezpieczeństwa Pożarowego oraz Rozporządzenia MENiS z dnia 31.12.2002 r. w sprawie bezpieczeństwa i higieny w publicznych i niepublicznych szkołach i placówkach (Dz. U. z 2003 r.Nr 6, poz. 69 ze zmianami)
- 2) Wychowawcy klas zobowiązani są do zapoznania uczniów ze szkolnym regulaminem ppoż., a w szczególności z:
 - a) zasadami postępowania w zakresie bezpieczeństwa i higieny pracy, bezpieczeństwa przeciwpożarowego i drogowego,
 - b) sygnałami alarmowymi na wypadek zagrożenia,
 - c) planami ewakuacyjnymi, oznakowaniem dróg ewakuacyjnych i zasadami zachowania się w czasie ewakuacji (także próbnej),

Każdy wychowawca zapoznaje uczniów z ww. zasadami w pierwszym tygodniu nauki w danym roku szkolnym, **co uczniowie potwierdzają swoim podpisem. W ciągu trzech pierwszych miesięcy nauki przeprowadzona jest obowiązkowo jedna próba ewakuacji z obu budynków dydaktycznych.**

11. Postępowanie nauczyciela podczas wypadku

Jeśli zdarzy się wypadek uczniowi w obiekcie szkoły w czasie zajęć lub podczas przerwy, każdy nauczyciel, który jest świadkiem zdarzenia natychmiast doprowadza poszkodowanego do gabinetu pielęgniarki a w razie konieczności wzywa pielęgniarkę na miejsce wypadku, zawiadamia rodziców/prawnych opiekunów i Dyrektora szkoły o zajściu. Jeśli zachodzi potrzeba sam wzywa pogotowie ratunkowe lub pozostawia decyzję pielęgniarce szkolnej.

Jeśli wypadek został spowodowany niesprawnością techniczną pomieszczenia lub urządzeń, miejsce wypadku należy pozostawić nienaruszone w celu dokonania oględzin.

Jeśli wypadek zdarzy się w godzinach wieczornych (np. w czasie dyskoteki klasowej), gdy

nie ma Dyrekcji szkoły i pielęgniarki, **nauczyciel sam podejmuje decyzje (np. o udzieleniu pierwszej przedmedycznej pomocy, o wezwaniu pogotowia, wezwaniu policji itp.), postępując zgodnie z zasadami bhp i obowiązującymi procedurami oraz informuje o tym Dyrektora szkoły (telefonicznie).**

Bezwzględnie informuje o zajściu rodziców ucznia, który uległ wypadkowi.

Jeśli wypadek zdarzy się w czasie wycieczki/"zielonej szkoły" wszystkie decyzje podejmuje kierownik wycieczki i odpowiada za nie.

III Procedury postępowania w sytuacjach zagrożenia uczniów.



1. Procedury egzekwowania realizacji obowiązku szkolnego

1. Wychowawca przeprowadza rozmowę z uczniem w celu ustalenia przyczyn nieobecności w szkole.
2. Wychowawca kontaktuje się z rodzicami (prawnymi opiekunami) ucznia w celu potwierdzenia informacji uzyskanych od ucznia.
3. W przypadku, gdy nieobecności ucznia powtarzają się, wychowawca informuje o zaistniałej sytuacji pedagoga szkolnego i wspólnie organizują spotkanie z uczniem i jego rodzicami (prawnymi opiekunami).
4. W przypadku, gdy niemożliwe jest nawiązanie kontaktu z rodzicami ucznia, dyrektor szkoły wysyła pisemne zawiadomienie do rodziców (prawnych opiekunów) o absencji ucznia w szkole.
5. W przypadku braku reakcji rodziców (prawnych opiekunów) lub braku oczekiwanych efektów rozmów dyrektor zawiadamia właściwe organy (sąd, policja) o nierealizowaniu przez ucznia obowiązku szkolnego.
6. Zastosowanie kar regulaminowych, w tym obniżenie oceny ze sprawowania.
7. Wszelkie kontakty z rodzicami (łącznie z nieudanymi próbami nawiązania kontaktu) należy odnotować w dzienniku wychowawcy.

2. Postępowanie nauczycieli w sytuacji agresji fizycznej (bójki, pobicia)

1. Nauczyciel zapewnia bezpieczeństwo uczestnikom poprzez przerwanie aktu agresji. W razie potrzeby zapewnia poszkodowanemu udzielenie pierwszej pomocy.
2. Nauczyciel, który był świadkiem aktu agresji informuje o zaistniałej sytuacji wychowawcę klasy lub pedagoga.
3. Wychowawca lub pedagog przeprowadza rozmowę z uczniami w celu wyjaśnienia okoliczności zdarzenia, starając się doprowadzić do rozwiązania zaistniałego konfliktu.
4. Wychowawca lub pedagog informuje rodziców agresora, jak też dziecka poszkodowanego o zaistniałym incydencie (w formie telefonicznej lub pisemnej – w zeszycie kontaktowym lub w dzienniku elektronicznym). W razie potrzeby organizowana jest rozmowa konfrontacyjna z udziałem uczniów i ich rodziców.
5. Wychowawca klasy wyciąga konsekwencje wobec ucznia wynikające z kontraktu klasowego, w tym obniżenie oceny z zachowania.
6. Uczeń pokrzywdzony otrzymuje wsparcie pedagoga. Wychowawca, pedagog i rodzice ucznia wyznaczają kierunki działania mające na celu zapewnienie bezpieczeństwa dziecka.

7. W przypadku powtarzających się aktów agresji analizowane są przyczyny zaburzonego zachowania ucznia, rodzicom udzielana jest pomoc w doborze metod wychowawczych. Ustalana jest strategia dalszej współpracy pomiędzy rodziną ucznia a szkołą.
8. W przypadku utrzymywania się nieprawidłowych relacji ucznia z rówieśnikami (pobicia, zaczepianie itp.) wychowawca i pedagog sugerują rodzicom skierowanie dziecka na badania psychologiczne, w celu otrzymania dalszych wskazówek dotyczących pracy wychowawczej z uczniem.
9. W sytuacji kiedy uczeń w dalszym ciągu stwarza zagrożenie dla innych uczniów, pedagog w porozumieniu z dyrektorem szkoły i wychowawcą ucznia kieruje wnioskiem do Wydziału Rodzinnego i Nieletnich Sądu Rejonowego o wgląd w sytuację opiekuńczo – wychowawczą dziecka lub o zastosowanie środka wychowawczego zapobiegającego demoralizacji ucznia.

3. Postępowanie w przypadku używania wulgaryzmów przez uczniów.

W przypadku jednorazowego zdarzenia:

1. Wychowawca przeprowadza rozmowę z uczniem.

W przypadku częstego stosowania wulgaryzmów:

2. Wychowawca powiadamia pedagoga/psychologa szkolnego.
3. Pedagog/psycholog szkolny przeprowadza rozmowę wychowawczą z uczniem.
4. Wychowawca wzywa rodziców ucznia.
5. Wychowawca z pedagogiem przeprowadzają z rodzicami ucznia rozmowę na temat stosowania przez ich dziecko wulgaryzmów i niestosownych wyrażań.
7. Zastosowanie kar regulaminowych, w tym obniżenie oceny z zachowania.

4. Postępowanie w przypadku fałszowania przez ucznia dokumentów.

1. Nauczyciel, który zauważył fakt fałszerstwa powiadamia o tym zdarzeniu wychowawcę klasy.
2. Wychowawca wzywa rodziców ucznia do szkoły i przeprowadza z nimi rozmowę.
3. W razie powtarzających się incydentów wychowawca powiadamia pedagoga.
4. Wychowawca i pedagog przeprowadzają rozmowę z rodzicami ucznia.
5. Zastosowanie kary regulaminowej, w tym obniżenie oceny ze sprawowania.

5. Postępowanie w przypadku niszczenia mienia.

1. Nauczyciel, który został poinformowany o faksie niszczenia lub zniszczenia mienia szkolnego przez ucznia/-ów, ma obowiązek jak najszybciej powiadomić o tym wychowawcę sprawcy zajścia.

2. Interwencja wychowawcy klasy:

– rozmowa z uczniem w celu rozpoznania przebiegu i okoliczności zdarzenia oraz ewentualnych innych sprawców

– jeżeli jest kilku sprawców lub szkody są znaczne, wychowawca informuje pedagoga i dyrektora szkoły.

– wychowawca wzywa do szkoły rodziców sprawcy/-ów.

3. Wychowawca przeprowadza rozmowę z rodzicami ucznia/-ów.

4. Wychowawca ustala z rodzicami sposób naprawienia wyrządzonych szkód lub uiszczenia opłaty za ich naprawę.

5. Zastosowanie kar regulaminowych, w tym obniżenie oceny ze sprawowania.

6. W przypadku, gdy brak jest sprawcy, pedagog przeprowadza rozmowę z uczniami klasy, która mogła dokonać aktu wandalizmu.

7. W uzasadnionych przypadkach (np. znaczne szkody) dyrektor powiadamia policję.

6. Używanie telefonu komórkowego podczas lekcji

Szkoła nie ponosi odpowiedzialności za przyniesione do szkoły telefony komórkowe, odtwarzacze i inny sprzęt elektroniczny. W szkole obowiązuje zakaz używania telefonów komórkowych podczas lekcji.

1. Telefony komórkowe, odtwarzacze i inny sprzęt elektroniczny uczniowie przynoszą na własną odpowiedzialność.
2. Szkoła nie ponosi odpowiedzialności za zniszczenie, zgubienie lub kradzież sprzętu, o którym mowa w pkt.1 poza zdeponowanym u dyrektora szkoły.
3. Telefon komórkowy oraz inny sprzęt elektroniczny musi być wyłączony w trakcie lekcji, zajęć pozalekcyjnych i uroczystości szkolnych.
4. Nie wolno filmować i nagrywać nauczycieli, innych pracowników szkoły ani uczniów bez ich wiedzy i zgody.
5. Nie można nagrywać przebiegu lekcji i innych zajęć bez zgody nauczyciela prowadzącego. Dotyczy to nagrań za pomocą telefonu, dyktafonu, odtwarzacza MP itp.
5. W przypadku naruszenia powyższych ustaleń nauczyciel prosi ucznia o wyłączenie telefonu, uczeń ma obowiązek oddania wyłączonego sprzętu do przechowania na czas lekcji u nauczyciela, a następnie nauczyciel ma obowiązek zdeponować sprzęt w sekretariacie szkoły. Zdeponowanie winno się odbyć w obecności ucznia. O zaistniałej sytuacji nauczyciel informuje wychowawcę.
6. Po odbiór sprzętu zgłaszają się rodzice (prawni opiekunowie) poinformowani przez wychowawcę. Zostają oni zapoznani z sytuacją i pouczeni o konsekwencjach (w tym konsekwencjach prawnych w przypadku naruszenia prywatności).
7. W przypadku kolejnego łamania zasad uczeń ma obniżoną śródroczną/roczną ocenę zachowania o jeden stopień.

7. Podejrzenie kradzieży.

Rodzice i dzieci są informowani, że w trosce o bezpieczeństwo swoje i innych, uczeń nie powinien przynosić do szkoły wartościowych przedmiotów i wyposażenia. Wówczas szkoła nie odpowiada za przedmioty wartościowe, nie związane z procesem dydaktyczno - wychowawczo - opiekuńczym (np. telefony komórkowe, biżuterię, odtwarzacze MP3, gry elektroniczne, zabawki).

Większe sumy pieniędzy / ubezpieczenie, obiady, wycieczki itp. / rodzic wpłaca osobiście lub na własną odpowiedzialność daje dziecku.

Szatnie po dzwonku na lekcje są zamykane aż do końca zajęć szkolnych danej klasy.

W przypadku podejrzenia kradzieży:

1. Nauczyciel informuje o podejrzeniu kradzieży wychowawcę klasy lub pedagoga.
2. Wychowawca i pedagog podejmują czynności mające na celu wyjaśnienie sytuacji. Informują uczniów, że przyznanie się do błędu poniesie za sobą mniejsze konsekwencje.
3. Wychowawca lub pedagog informują o zajściu rodziców osoby poszkodowanej oraz sprawcy kradzieży.
4. W uzasadnionych przypadkach (zwłaszcza, gdy występują trudności z ustaleniem sprawcy kradzieży) szkoła korzysta z pomocy Policji przy wyjaśnianiu okoliczności zajścia i ustalaniu winnych.
5. Wychowawca i pedagog w porozumieniu z rodzicami uczniów, których dotyczy sytuacja ustalają konsekwencje wobec sprawcy kradzieży zgodnie z katalogiem konsekwencji statutowych i zobowiązanie do zwrotu zabranych rzeczy bądź zwrotu kosztów w przypadku ich uszkodzenia. Poinformowanie o zdarzeniu Wydziału Rodzinnego i Nieletnich Sądu Rejonowego w Głogowie (zwłaszcza w sytuacji, gdy sprawca nie przyznał się dobrowolnie do popełnionego błędu lub kradzież wystąpiła po raz drugi).

8. Złe samopoczucie ucznia na lekcji

1. Nauczyciel zasięga opinii pielęgniarki szkolnej, która w razie potrzeby skontaktuje się z rodzicami i ustali z nimi dalsze postępowanie wobec ucznia. Uczeń do pielęgniarki szkolnej udaje się zawsze z zeszytem kontaktowym.
2. W przypadku nieobecności pielęgniarki nauczyciel kontaktuje się z wychowawcą klasy, który telefonicznie ustali z rodzicami formę powrotu dziecka do domu.
3. W przypadku niemożliwości skontaktowania się z rodzicami powiadamia służby ratownicze (pogotowie), o ile zachodzi taka konieczność.
4. Wychowawca informuje dyrektora szkoły o zaistniałej sytuacji (w przypadku zaistnienia okoliczności opisanych w punkcie 3).
5. **Uczeń nie może być zwolniony z lekcji i pozostać bez opieki.**

9. Procedura wewnątrzszkolna w przypadku podejrzenia przemocy domowej

1. Nauczyciel, który podejrzewa, że dziecko jest ofiarą przemocy domowej, ma obowiązek powiadomienia o tym:
 - pielęgniarki szkolnej (w przypadku obrażeń zewnętrznych),
 - pedagoga lub dyrektora szkoły.
2. Pedagog (lub wychowawca klasy) wzywa do szkoły rodziców ucznia w celu wyjaśnienia sprawy. W miarę możliwości i potrzeby w rozmowie uczestniczy również przedstawiciel Policji.
3. W przypadku powtarzających się sygnałów mogących świadczyć o stosowaniu wobec dziecka przemocy sprawa zgłaszana jest przez dyrektora szkoły do rozpatrzenia przez Prokuraturę Rejonową w Głogowie oraz przez Wydział Rodzinny i Nieletnich Sądu Rejonowego w Głogowie, uruchamiana jest również procedura Niebieskiej Karty.

10. Działania wychowawcy w przypadku zaniechania przez rodziców (prawnych opiekunów) uczniów pod względem zdrowotnym oraz zapewnienia podstawowych potrzeb życiowych

1. Po rozmowie z uczniem i konsultacjach ze szkolną pielęgniarką, wychowawca wzywa rodziców (prawnych opiekunów) do szkoły. Odnotowuje fakt rozmowy w dzienniku wychowawcy, zalecając konieczne działania, co rodzice (prawni opiekunowie) potwierdzają podpisem.
2. W przypadku braku wypełniania zaleceń, wychowawca powiadamia pedagoga szkoły, który podejmuje działania ukierunkowane na udzielenie pomocy dla rodziny. Wskazuje możliwość/ konieczność pomocy/ diagnozy w poradni psychologiczno-pedagogicznej lub u lekarza specjalisty. Sporządza notatkę z odbytej rozmowy.
4. Przy braku współpracy z rodzicami (prawnymi opiekunami) ucznia, dyrektor szkoły w porozumieniu z pedagogiem, powiadamia Wydział Rodzinny i Nieletnich Sądu Rejonowego w Głogowie.

11. Procedura w przypadku braku zainteresowania rodziców sytuacją szkolną dziecka

Obowiązkiem każdego rodzica jest należyte wykonywanie władzy rodzicielskiej nad dzieckiem, w tym wyrażanie zainteresowanie jego sytuacją szkolną (obecność na zebraniach klasowych).

1. Wychowawca klasy ma obowiązek powiadomienia rodziców o planowanym terminie zebrania klasowego, co potwierdzone zostanie podpisem rodzica w zeszyte kontaktowym.
2. W przypadku braku możliwości uczestnictwa w wyznaczonym terminie zebrania rodzic ma obowiązek zgłoszenia się do szkoły w ciągu tygodnia od daty zebrania.
3. W przypadku braku zainteresowania rodziców sytuacją szkolną dziecka (notoryczny brak kontaktu ze szkołą) wychowawca informuje o tym fakcie pedagoga szkolnego.
4. Pedagog wzywa rodziców do szkoły, przypominając im o obowiązkach względem dziecka.

5. W przypadku braku stawiennictwa na wezwanie oraz dalszego braku współpracy dyrektor szkoły kieruje do Wydziału Rodzinnego i Nietletnich Sądu Rejonowego – wniosek o wgląd w sytuację opiekuńczo – wychowawczą dziecka.

12. Procedura w przypadku podejrzenia, że rodzic zgłaszający się po dziecko jest pod wpływem alkoholu.

1. W sytuacji, w której zachodzi podejrzenie, że rodzic (opiekun) zgłaszający się po dziecko jest pod wpływem alkoholu, nauczyciel nie może przekazać wychowanka pod opiekę tegoż rodzica (opiekuna).
2. W takiej sytuacji rodzic proszony jest o opuszczenie szkoły, a dziecko zostanie wydane innemu dorosłemu opiekunowi.
3. Jeżeli rodzic nie chce opuścić szkoły i zachowuje się w sposób agresywny, zostaje powiadomiona policja.
4. Gdy nie ma możliwości odebrania dziecka przez innego opiekuna, dziecko zostaje przekazane policji.
5. Jeżeli sytuacje, w których rodzic zgłasza się po dziecko pod wpływem alkoholu powtarzają się, dyrektor wraz z pedagogiem szkolnym podejmują decyzję o powiadomieniu o tym fakcie stosownych instytucji.

13. Działania w przypadku podejrzenia spożycia alkoholu, zażycia narkotyków albo dopalaczy przez ucznia

1. W przypadku, gdy nauczyciel/ pracownik szkoły podejrzewa, że uczeń może być pod wpływem alkoholu lub innych substancji odurzających zawiadamia o tym wychowawcę, pedagoga lub dyrektora
2. Nauczyciel, wychowawca lub pedagog odizolowują ucznia od reszty klasy, nie pozostawiając go samego (odprowadzenie do gabinetu medycznego).
3. Pielęgniarka szkolna (lub w razie jej nieobecności wychowawca lub pedagog) wzywa w porozumieniu z dyrektorem, pogotowie ratunkowe, w celu stwierdzenia stanu zdrowia, ewentualnie udzielenia pomocy medycznej.
4. Wychowawca zawiadamia o fakcie rodziców i zobowiązuje ich do natychmiastowego stawiennictwa w szkole.
5. W przypadku odmowy ze strony rodziców/opiekunów lekarz lub ratownik medyczny (po ustaleniu stanu zdrowia i w porozumieniu z dyrektorem szkoły) decyduje o pozostawieniu ucznia w szkole lub przewiezieniu do placówki służby zdrowia.
6. Szkoła zawiadamia Policję o uczniu będącym pod wpływem alkoholu, narkotyków lub innych środków odurzających.
7. Szkoła zawiadamia pisemnie Wydział Rodziny i Nietletnich Sądu Rejonowego o zaistniałej sytuacji.

14. Działania w przypadku podejrzenia ucznia o posiadanie substancji przypominającej narkotyki.

1. Nauczyciel / pracownik szkoły powiadamia o swoich podejrzeniach wychowawcę lub pedagoga.
2. Wychowawca / pedagog powiadamiają o sytuacji dyrektora szkoły oraz podejmują działania ukierunkowane na wyjaśnienie sytuacji.
3. Jeżeli uczeń wyda substancję dobrowolnie wychowawca i pedagog zabezpieczają ją.
4. Do szkoły wzywana jest policja. Czynność przeszukania może wykonać jedynie policjant. Jednocześnie do szkoły wzywani są rodzice ucznia.
5. Czynności policyjne (przeszukanie, rozmowy) wykonywane są w obecności rodziców bądź pedagoga lub wychowawcy ucznia.
6. Ze zdarzenia wychowawca wraz z pedagogiem sporządzają notatkę służbową.

15. Uczeń opuszcza klasę.

1. Nauczyciel, jeżeli uczeń wychodzi poza klasę, nauczyciel kontroluje jednocześnie to co dzieje się w klasie przy otwartych drzwiach oraz zachowanie dziecka na korytarzu, daje dziecku czas na wyciszenie się i uspokojenie, następnie prosi ucznia o powrót do klasy,

2. Jeżeli uczeń oddał się (istnieje podejrzenie, że zejdzie do szatni, będzie chciał opuścić szkołę) nauczyciel dzwoni z tą informacją do sekretariatu szkoły lub do pedagoga lub do wicedyrektora.
3. Gdy uczeń wraca do klasy nauczyciel przypomina o konsekwencjach takiego zachowania,
4. Jeżeli uczeń nie wrócił do klasy, reakcję podejmują dyspozycyjni pracownicy szkoły (informują rodziców, podejmują działania ukierunkowane na odnalezienie dziecka i jego powrót na zajęcia lekcyjnej).
5. Uczeń ponosi stosowne konsekwencje (m. in. obniżenie oceny z zachowania za dany miesiąc).

VI Kontrola wewnętrzna



Do kontroli wewnętrznej upoważnieni są zgodnie z zakresem obowiązków:

- Dyrektor.
- Wicedyrektor.
- Kierownik gospodarczy.
- Pracownik BHP.
- Społeczny Inspektor Pracy.
- Komisja powołana przez dyrektora szkoły.

Częstotliwość i zasady kontroli wewnętrznej.

- Po każdej przerwie w nauce trwającej co najmniej dwa tygodnie – całościowy przegląd budynku i terenu szkolnego (komisja powołana przez dyrektora szkoły).
- Przegląd budynku oraz posesji pod względem bezpieczeństwa raz w tygodniu – kierownik gospodarczy.
- Przegląd monitoringu wizyjnego – w miarę potrzeb.
- Realizacja obowiązku szkolnego - wychowawca, pedagog szkolny, sekretarz szkoły – na bieżąco.
- Dzienniki zajęć – dyrektor, wicedyrektorzy, kierownik świetlicy zgodnie z planem pracy.
- Dyżury międzylekcyjne – systematycznie dyrektor i wicedyrektorzy.
- Dostosowanie ławek i krzeseł do wzrostu uczniów – opiekun sali i kierownik gospodarczy.
- Terminowość badań oświetlenia, przeglądów – kierownik gospodarczy.
- Przegląd dokumentacji oraz obiektu szkoły pod względem bhp – SIP oraz specjalista ds. bhp, koordynator ds. bezpieczeństwa – raz na dwa miesiące.

1. Zasady wykorzystania zapisów z monitoringu dla realizacji misji wychowawczej szkoły.

1. System monitoringu wizyjnego w szkole funkcjonuje w celu zwiększenia bezpieczeństwa uczniów.
2. Dostęp do zapisów monitoringu posiadają: dyrektor szkoły, wicedyrektorzy, pedagog oraz wychowawcy klas.
3. System monitoringu wizyjnego ma służyć podejmowaniu działań interwencyjnych.
4. Zapis w systemie monitoringu może być wykorzystany do ponoszenia konsekwencji przewidzianych w Statucie Szkoły oraz w kontraktach klasowych.
5. W sytuacji pobicia, stosowania przemocy, kradzieży, uszkodzenia mienia, posiadania niebezpiecznych przedmiotów (ostre narzędzia, noże, scyzoryki), substancji i materiałów pirotechnicznych (petardy), posiadania lub dystrybucji substancji psychoaktywnych (dopalacze, narkotyki, leki), alkoholu, tytoniu itp. zapis w systemie monitoringu może zostać wykorzystany przez dyrektora szkoły do zgłoszenia sprawy na policję.

6. Istnieje możliwość przedstawienia materiałów rodzicom uczniów, których dotyczy sprawa.
7. Treści z zapisu monitoringu nie mogą być udostępniane osobom postronnym.

10. Sposób badania efektywności programu



Program Wychowawczy oraz stanowiący jego integralną część Program Profilaktyki zostanie poddany szczegółowej ewaluacji w okresie maj – czerwiec 2018 r. Ewaluacja zostanie przeprowadzona wśród całej społeczności szkolnej poprzez ankiety dla uczniów, rodziców oraz nauczycieli.

Programy mają charakter otwarty, istnieje możliwość ich modyfikacji w odpowiedzi na aktualne potrzeby szkoły. Zmiany wprowadza się aneksem uzgodnionym przez Radę Pedagogiczną i Radę Rodziców.